

CREATIVE INVISIBLES

Module 2

Présenter des initiatives : identifier et
rechercher de nouveaux modèles d'entreprise et
des initiatives inspirantes



Cofinancé par
l'Union européenne

Résultats

Le MODULE 2 vise à vous sensibiliser à l'importance de l'élaboration d'un business model et d'un business plan lorsque vous souhaitez créer un projet d'entreprise. En complément, il vise à donner un aperçu des points les plus importants que vous devez prendre en considération lorsque vous travaillez sur la création d'une entreprise.

Suivre ce module vous permet :

De comprendre les composantes d'un business model et business plan. Par exemple, comment ces deux instruments s'articulent l'un par rapport à l'autre pour promouvoir une approche "créative" du développement d'une nouvelle entreprise et de l'infrastructure qui la soutient.





Cet ensemble de modules vous permet de développer des compétences et des qualités commerciales et entrepreneuriales pour commercialiser vos pratiques créatives et/ou vos idées en lien avec les cultures urbaines.

Les ressources mentionnées vous donnent une compréhension théorique et pratique des industries culturelles et créatives et du développement d'une économie culturelle pour créer vos propres initiatives créatives.

Notre approche collective consiste à intégrer l'esprit d'entreprise dans les pratiques créatives liées à la Street culture et à adopter une approche "créative" du développement de nouvelles entreprises et de l'infrastructure qui les soutient.



REFLECHISSEZ !



... il y a un manque notable de recherche sur les pratiques des petites et moyennes entreprises et organisations, en particulier dans les industries créatives et culturelles (Munoz-Seca, 2011). Or, dans le climat économique actuel, la pertinence de l'élaboration de modèles d'entreprise durables devient un défi majeur pour les organisations créatives et culturelles.

"What's a business model?"

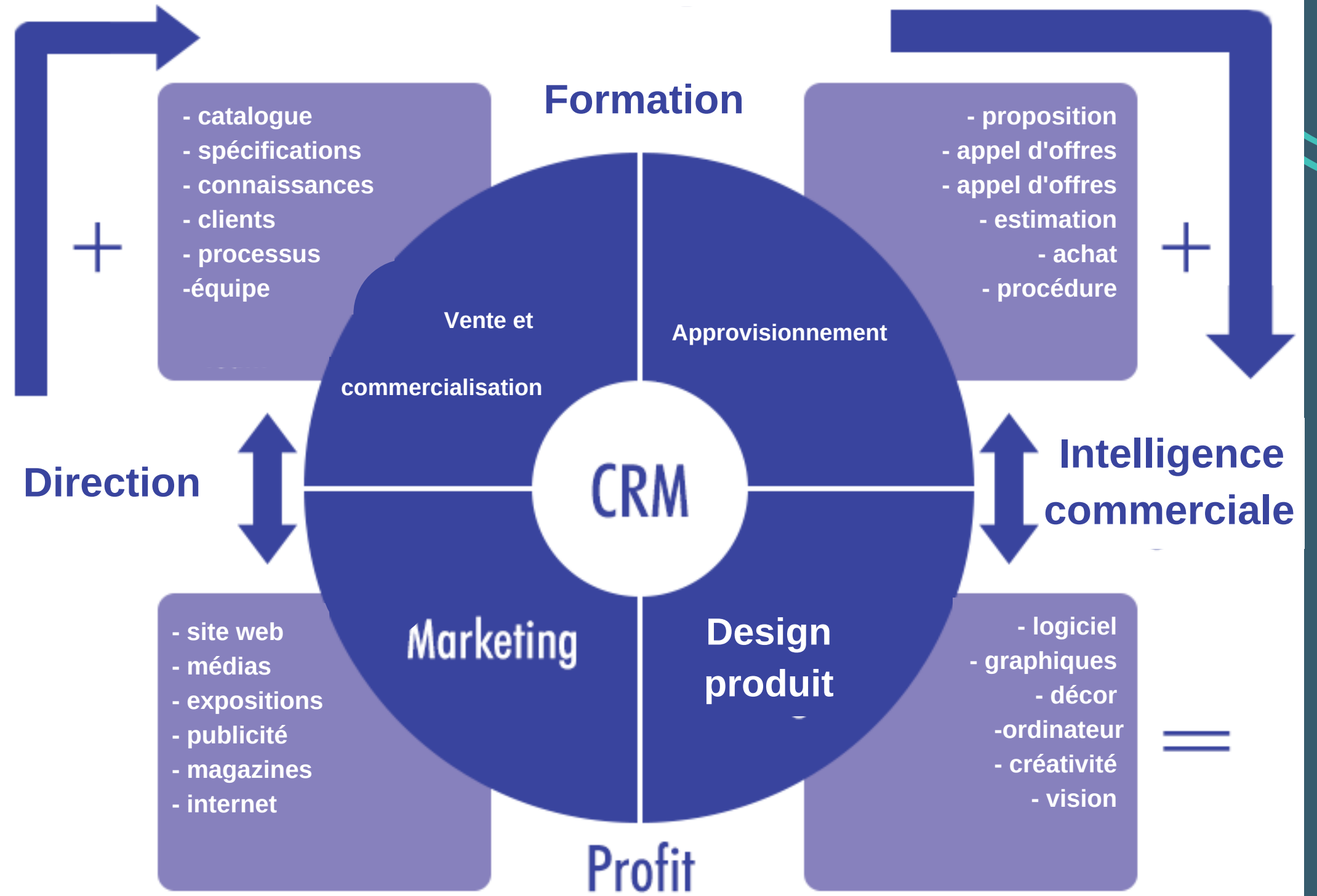
Cet outil consiste en un plan utilisé pour organiser les différentes ressources et les points clés d'une entreprise : positionnement de l'entreprise, objectifs de l'activité, moyens et ressources pour les atteindre, etc.

Il est largement reconnu qu'il est important de mieux comprendre et de soutenir la gestion et l'innovation des business model des organismes culturels afin de rendre leur capacité de création de valeur plus durable et plus efficace.

*Rapport basé sur les résultats du projet "Creative Business Models for Creative Organisations,"
p. 10*

Suivez le processus !

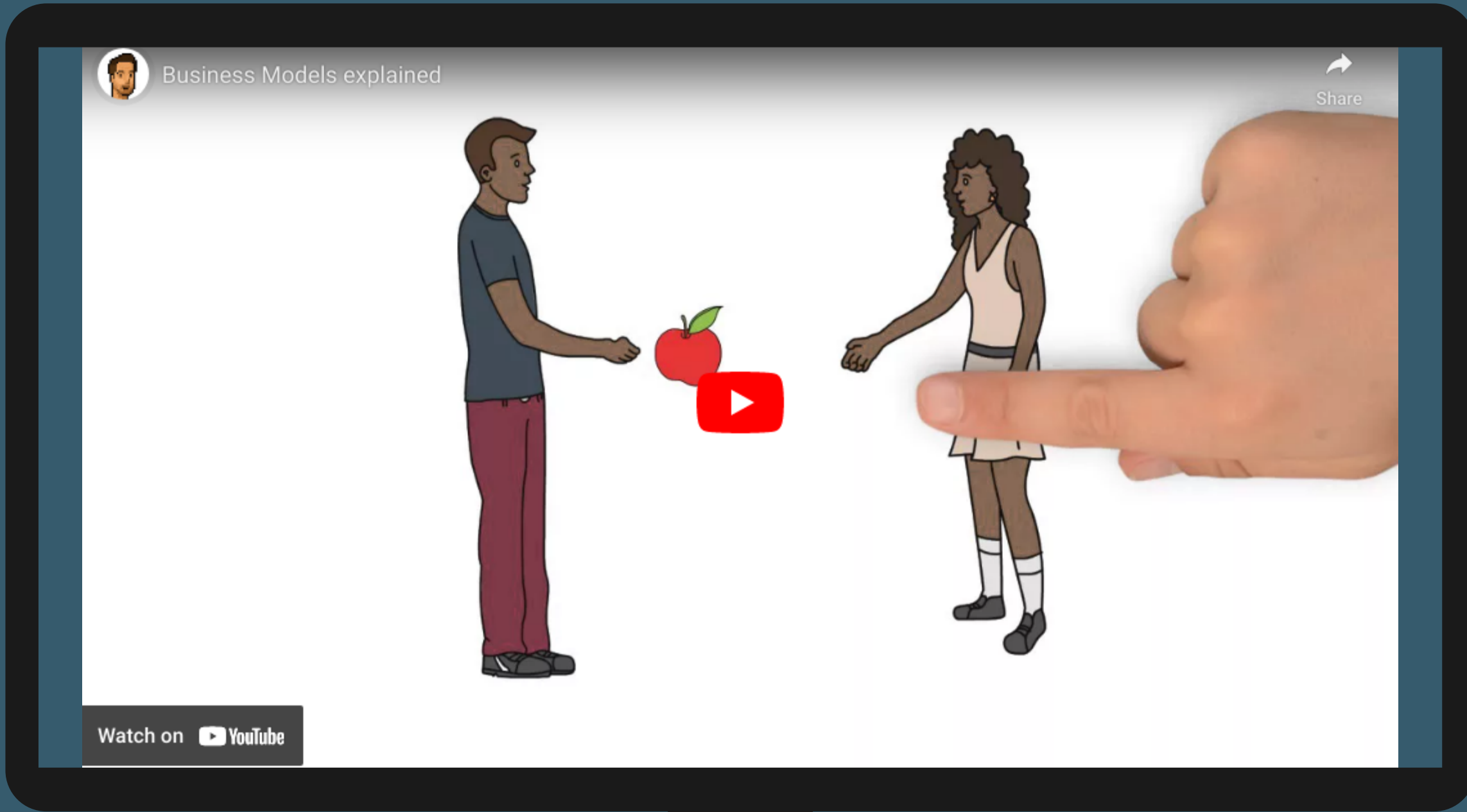
Processus de développement d'entreprise





Les magasins ont commencé à collaborer avec des street artists afin de rendre leurs espaces plus urbains. Regardez le magasin Dangerfield près de Flinders Station.

Il est très intéressant de voir comment le street art interagit avec les entreprises locales. Certains artistes sont chargés de peindre une fresque murale pour donner plus de vie aux murs des restaurants ou des bars. D'une certaine manière, leur art est commercialisé.



Regardez !





Street Art Agency

Cette agence est spécialisée dans la création d'illustrations de marque accrocheuses pour les entreprises du monde entier.

Forte de plus de 20 ans d'expérience, l'équipe de Street Art Agency propose son approche créative et originale pour faire passer votre communication visuelle au niveau supérieur.

L'équipe d'artistes visuels a fourni des œuvres d'art exceptionnelles pour des entreprises connues telles que Pixar, Adidas, Apple, Nescafe, BMW, etc.

 <https://streetartagency.com/>



The background is a dark teal color with various abstract shapes and patterns. In the top left, there are several white dots of varying sizes. In the top center, there is a large white organic shape. In the top right, there are two white zigzag lines. In the bottom left, there is a white organic shape with a green scribbled line over it. In the bottom center, there are two overlapping teal circles. In the bottom right, there is a teal organic shape with a white dotted pattern.

Module 2

Ressources multimédias



Strategyzer

Il s'agit d'une publication très complète sur plusieurs méthodes et outils pour aider la compréhension des utilisateurs et des clients, ainsi que pour aider la gestion d'équipe et la communication, afin d'accompagnez votre entreprise et vos idées à se développer sans problèmes.

Vous pouvez accéder au contenu gratuit en cliquant sur le lien ci-dessous :

<https://www.strategyzer.com/>

CREER UNE START UP

Cette plateforme éducative vise à aider les entrepreneurs à éviter de commettre des erreurs que d'autres ont faites dès le lancement de son entreprise !

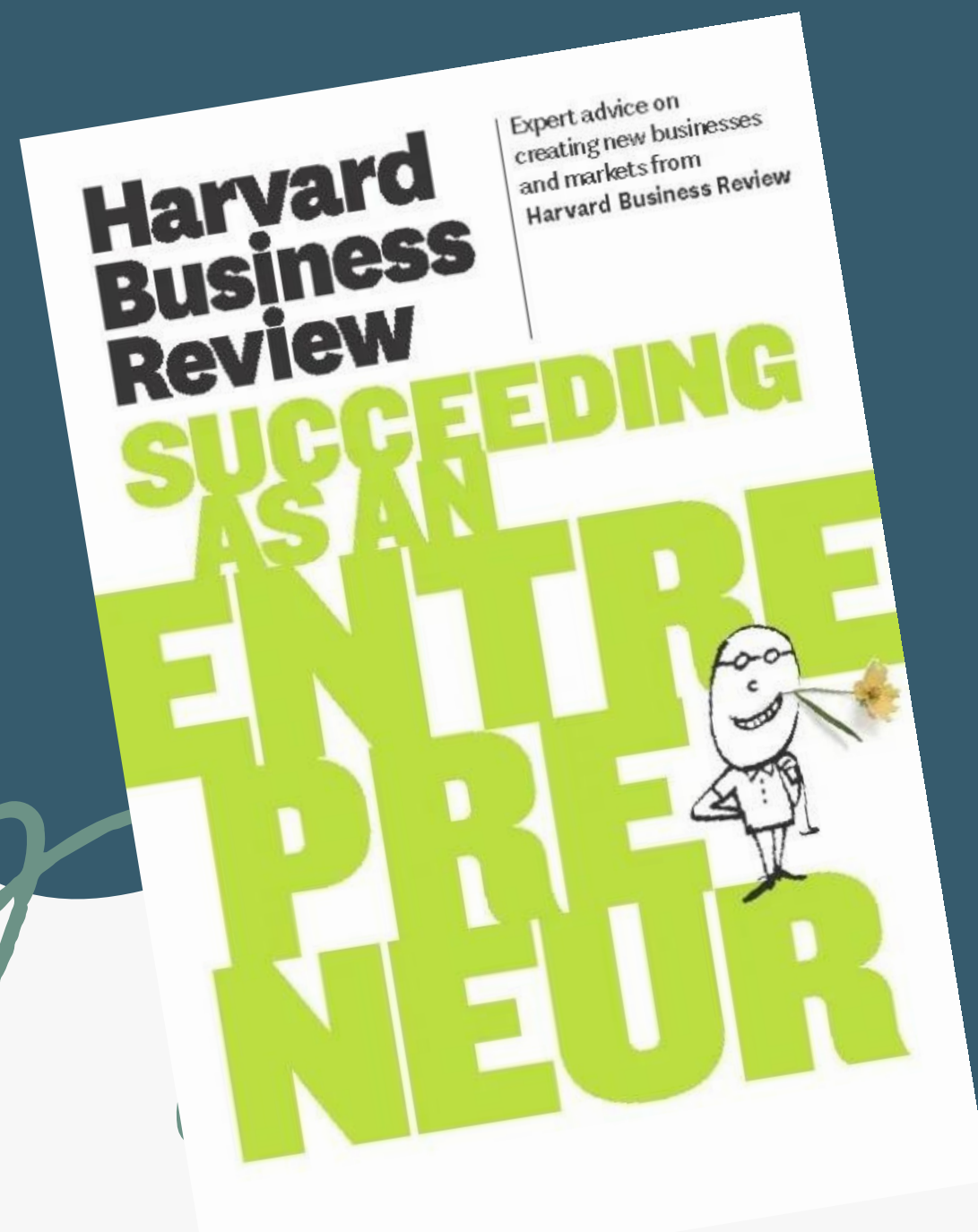
<https://buildsuccessfulstartups.com/startup-tools/>





La Harvard Business Review est une mine de ressources pour tous ceux qui souhaitent créer une entreprise

Un coup d'œil dans les archives de la HBR montre que les penseurs du monde des affaires utilisent le concept de "business model" de différentes manières, ce qui peut fausser la définition. Il est possible de trouver ici une liste de dix-neuf types de business model et des organisations qui les utilisent : <https://tinyurl.com/msdvskeu>





Business Strategy Hub

Un site pour aider les entrepreneurs débutants à comprendre l'importance des modèles d'entreprise.

Vous pouvez y consulter 50 types différents de business model, accompagnés d'exemples d'entreprises pour les illustrés et en avoir une meilleure compréhension.

Essayez d'adopter ces modèles d'entreprise dans votre startup : <https://tinyurl.com/2p8vcbz3>

"J'ai commencé en tant qu'artiste et je continue à me considérer premièrement comme un artiste, puis comme un ingénieur et un entrepreneur".

Biz Stone



The background is a dark teal color with various abstract shapes and patterns. In the top left, there are several white circles of varying sizes. In the top center, there is a large white organic shape. In the top right, there are two white zigzag lines. In the bottom left, there are two overlapping teal circles. In the bottom center, there is a white organic shape. In the bottom right, there is a teal organic shape and a cluster of white circles.

Module 2

Activités d'apprentissage



Faites appel à votre créativité !

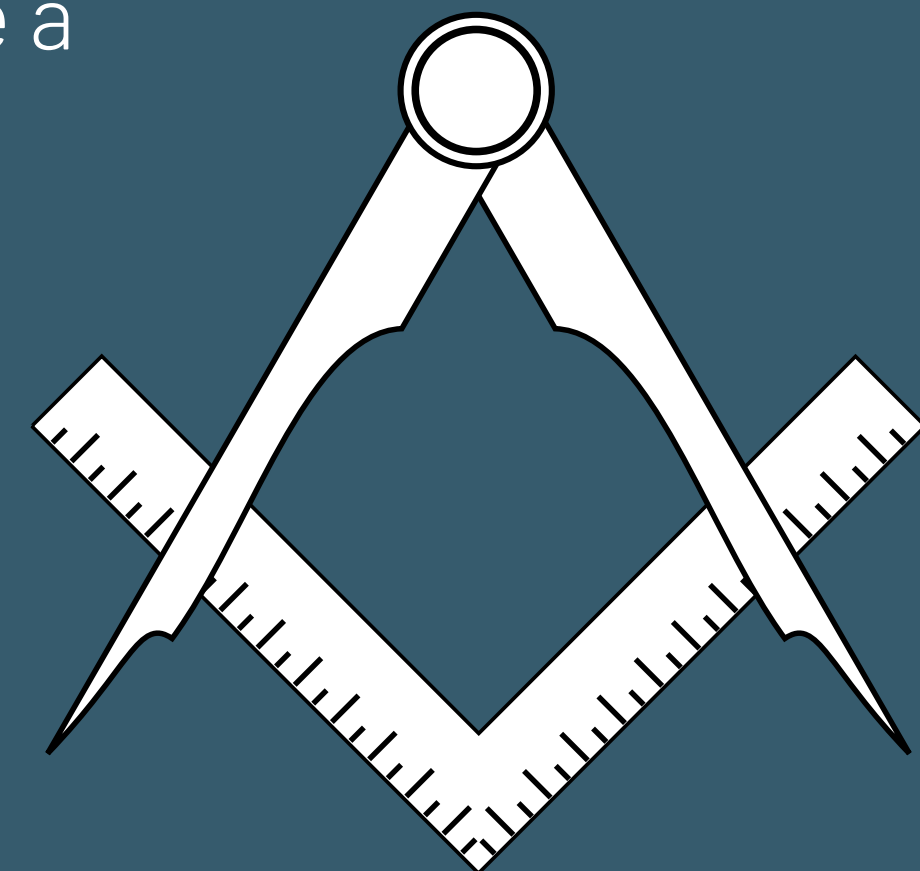
Dites, sans utiliser de mots (écrits ou parlés), quel est le sentiment principal que vous voulez transmettre au client avec votre produit/service.



Construire à partir de dessins

Les participants doivent identifier et caractériser les clients de leur entreprise, à l'aide de dessins réalisés par leurs soins. Le commerce doit être lié à la Street Culture.

Les participants ne doivent pas écrire de mots supplémentaires.



Exercice pratique

Les participants sont invités à convaincre une personne, n'importe laquelle, de passer une commande pour l'un des produits et/ou services qu'ils ont l'intention de vendre.

La durée de la tâche doit être adaptée en fonction du profil des participants



The background is a dark teal color with various abstract shapes and patterns. In the top left, there are several white circles of varying sizes. In the top center, there is a large white organic shape. In the top right, there is a green organic shape with two white zigzag lines below it. In the bottom left, there is a white organic shape with a green scribbled line over it. In the bottom center, there are two overlapping teal circles. In the bottom right, there is a teal organic shape with a white dotted pattern over it.

Module 2

Evaluation

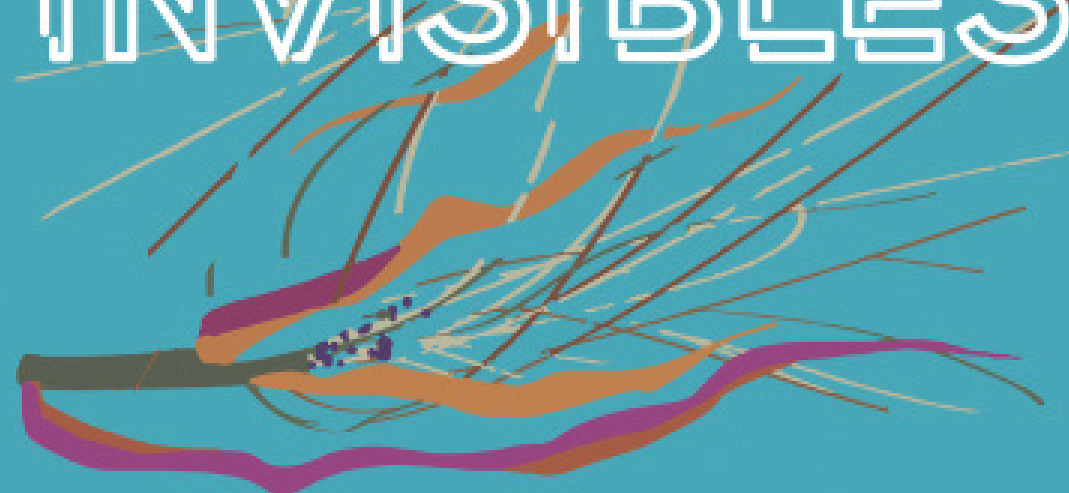
Potentiel d'entrepreneur

Vous trouverez ici une évaluation du potentiel d'entrepreneur mise à disposition par la Banque de développement du Canada, qui est l'institution financière canadienne dédiée aux entrepreneurs nationaux. Grâce à cette évaluation, vous saurez quel est votre potentiel pour devenir un entrepreneur prospère :

<https://tinyurl.com/48b4yrkw>



CREATIVE INVISIBLES



SUPPORTING YOUTH IN URBAN CULTURE

Merci !

Creative Invisibles



**Cofinancé par
l'Union européenne**

Financé par l'Union européenne. Les points de vue et avis exprimés n'engagent toutefois que leur(s) auteur(s) et ne reflètent pas nécessairement ceux de l'Union européenne ou de l'Agence exécutive européenne pour l'éducation et la culture (EACEA). Ni l'Union européenne ni l'EACEA ne sauraient en être tenues pour responsables.